

# راهنمای نصب و استفاده از زری پرشین

اکبر داود

۱۴ بهمن ۱۳۹۰

## فهرست مطالب

۲	۱ مقدمه
۲	۲ راهنمای نصب و استفاده
۴	۳ راهنمای مورد نیاز
۴	۴ نسخه قابل حمل (Portable)
۶	۵ ایجاد نامه و واژه نامه بازیندی
۶	۶ رسم شکل با Ipe و $\text{\LaTeX}$ -Cad
۸	۷ برخی تنظیمات تک میکر
۹	۸ به روز رسانی تک لایو
۹	۹ رفع مشکلات احتمالی
۹	۱۰ قدردانی

## ۱ مقدمه

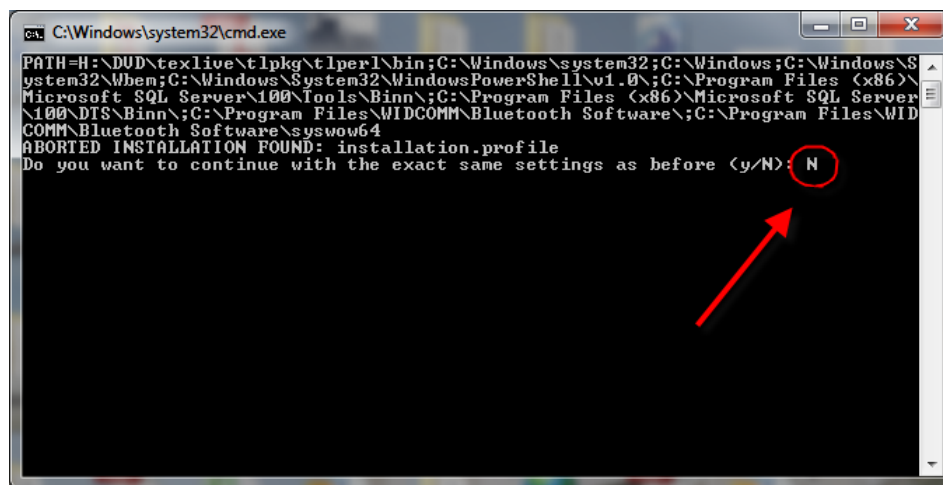
مجموعه حاضر به منظور تسهیل در استفاده از  $\text{T}_{\text{E}}\text{X}$  (و به ویژه بسته  $\text{X}_{\text{E}}\text{L}_{\text{A}}\text{T}_{\text{E}}\text{X}$ ) تهیه شده است. این دی‌وی‌دی شامل آخرین نسخه  $\text{T}_{\text{E}}\text{X}$ Live 2011 تا زمان آماده‌سازی این مجموعه، همراه با چند نمونه ساده از فایل‌های متداول مورد نیاز کاربران مانند نمونه مقاله فارسی، نمونه مقاله انگلیسی، نمونه پایان‌نامه و اسلاید، رسم نمودار و جدول همچنین ابزارهای رسم شکل و حروف چینی و نیز برخی از قلم‌های مورد نیاز می‌باشد. این نسخه تمام بسته‌های مورد نیاز برای آماده‌سازی مستندات فارسی را دارد و نیاز به چیز دیگری ندارد.

## ۲ راهنمای نصب و استفاده

۱. روی گزینه Texlive موجود در اتوران کلیک کنید و در پنجره باز شده سوال

Do you want to continue with the exact same setting as before (y/N)

را همانند تصویر زیر با N پاسخ دهید تا نصب برنامه آغاز شود.



مراحل نصب آنرا طی کنید. (توجه کنید که حجم فایل‌های نصب شده حدود ۳ گیگابایت خواهد بود.)

۲. روی گزینه Texmaker کلیک کرده و آنرا نصب کنید.

اکنون نصب برنامه کامل شده است. برای اطمینان از صحت آن می‌توانید با کلیک روی گزینه Sample\_Files در پنجره باز شده کل پوشه Test را در یکی از درایوهای خود کپی کنید و فایل test.tex را باز کرده، کلید F1 را بزنید و کمی صبر کنید تا برنامه اجرا شود، سپس برای مشاهده خروجی از کلید F7 استفاده نمایید.

### تبریک می‌گوییم، شما اولین سند زی‌پرشین خود را اجرا کردید!!

مثالهای متنوعی را در شاخه Sample\_Files خواهید یافت. دقت داشته باشید که قلمهای مورد استفاده در اسناد زی‌پرشین باید در دستگاه شما وجود داشته باشند. در مثال ساده قبل هیچ قلم فارسی به صراحت ذکر نشده بود. اگر قلم فارسی به صراحت و با دستور `settextfont` مشخص نشود، از قلم Persian Modern که همراه با تک‌لایو هست استفاده خواهد شد. در برخی مثالهای موجود در شاخه فوق، از قلمهایی استفاده شده است که ممکن است شما روی دستگاه خود نداشته باشید. همچنین داشتن یک صفحه کلید استاندارد از ابزارهای سودمند در حروف‌چینی محسوب می‌شود. بنابراین انجام مراحل زیر ضروری به نظر می‌رسد.

۳. با کلیک روی گزینه Fonts موجود در اتوران، این قلمها را در شاخه windows/fonts دستگاهتان کپی نمایید.

۴. صفحه کلید استاندارد را با کلیک روی گزینه Standard Persian Keyboard نصب نمایید. برای اطلاع از نحوه نصب آن، در برنامه اتوران روی شکل زیر که مقابل گزینه Standard Persian Keyboard قرار دارد کلیک کنید.



از آنجا که در هر اجرای لاتک فایل‌های مختلفی ایجاد می‌شوند، فایل شما باید در محلی باشد که قابلیت نوشتن داشته باشد. فرض بر این است که مطابق دستور گفته شده در بخش قبل، پوشه Sample\_Files را در جایی روی هارد خود کپی نموده‌اید. توصیه می‌شود نام مسیر اسناد شما شامل فاصله و حروف فارسی نباشد. مثالهای مختلفی شامل نمونه مقاله فارسی و انگلیسی، نمونه پایان‌نامه، اسلاید و رسم نمودار و جدول را در پوشه Sample\_Files خواهید یافت که مطالعه سوره هر یک حاوی نکات آموزنده‌ای برای کاربران خواهد بود.

### ۳ راهنمای مورد نیاز

فایل‌های راهنمایی که عموماً مورد نیاز کاربران پارسی زبان است به شرح زیر هستند:

۱. راهنمای بسته زی‌پرشین. (xepersian)
۲. راهنمای بسته BiDi. (bidi)
۳. کتاب مقدمه‌ای نه چندان کوتاه بر  $\text{\LaTeX} 2_{\epsilon}$ ، ترجمه دکتر مهدی امیدعلی. (lshort-persian)
۴. کتاب Math mode درباره ریاضی‌نویسی در لاتک. (mathmode)
۵. راهنمای فارسی بسته Persian-bib برای مراجع. (persian-bib)

با نصب تک‌لایو همه موارد فوق (و همچنین راهنمای سایر بسته‌ها) را خواهید داشت و نیاز به دانلود آنها نیست. برای مشاهده هر یک از آنها کافیست در خط فرمان، عبارت لاتین داخل پرانتز جلوی هر یک را پس از `texdoc` بنویسید. به عنوان مثال برای مشاهده راهنمای زی‌پرشین کافیست در خط فرمان دستور `texdoc xepersian` را صادر کنید. راه دیگر برای مشاهده راهنمای بسته‌ها مراجعه به شاخه `/texlive/2011/texmf-dist/doc/` در محل نصب تک‌لایو است.

همچنین تعدادی فایل آموزشی در پوشه `Help` روی دی‌وی‌دی قرار داده شده است. راهنمای فارسی و انگلیسی استفاده از تک‌میکر نیز در منوی `Help` این نرم‌افزار در دسترس قرار دارد.

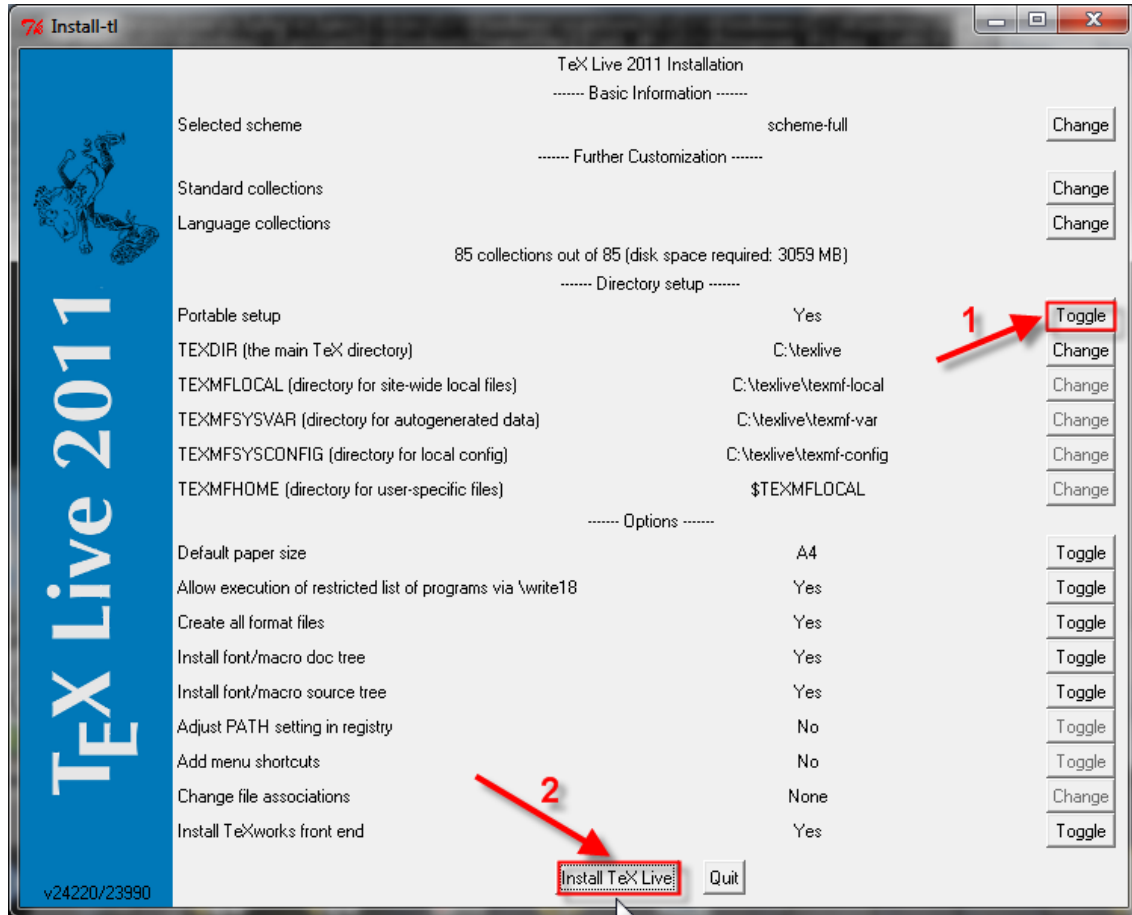
### ۴ نسخه قابل حمل (Portable)

#### نسخه قابل حمل تک‌لایو

برای استفاده از نسخه `portable` تک‌لایو، ابتدا روی گزینه `Portable Version` موجود در اتوران کلیک کرده، در پنجره باز شده سوال

Do you want to continue with the exact same setting as before (y\N)

را با N پاسخ دهید تا پنجره‌ای مانند تصویر زیر باز شود، سپس گزینه Portable Setup را با کلیک روی Toggle به Yes تبدیل نموده، تایید نمایید و روی Install TeXLive کلیک کنید.



برای استفاده، از پوشه نصب شده فایل tl-tray-menu را اجرا نمایید. روی آیکون TeX Live Menu در کنار ساعت سیستم کلیک راست کرده، گزینه Editor را انتخاب کنید تا ویرایشگر TeXWork باز شود. اکنون می‌توانید از تک‌لایو استفاده کنید.

### نسخه قابل حمل تک‌میکر

چنانچه مایل به استفاده از نسخه قابل حمل ویرایشگر TeXMaker هستید، کفایت محتویات پوشه نصب تک‌میکر را در یک پوشه مثلا بر روی Flash Drive تان کپی کنید، سپس در پوشه‌ای که bidiTeXmaker.exe در آن قرار دارد پوشه‌ای به نام settings ساخته و فایل biditexmaker.ini در آن ایجاد نمایید. چنانچه این مراحل را به درستی انجام داده

باشید، با اجرای تک‌میکر در Title Bar عبارت [Portable Mode] ظاهر خواهد شد. توجه کنید که فایل biditexmaker.ini بایستی قابل نوشتن باشد و مثلاً بر روی سی‌دی نباشد.

## ۵ ایجاد نمایه و واژه‌نامه با زیندی

### ایجاد نمایه

۱. دستور `\usepackage{makeindex}` را قبل از فراخوانی بسته زی‌پرشین قرار دهید.
  ۲. کلمه مورد نظر خود، مثلاً کلمه `word` را با دستور `\index{word}` ایندکس کنید.
  ۳. برای اجرا کافی است از منوی `tools` گزینه `Xindy Make Index` را کلیک کنید یا از دکمه‌های میانبر `Ctrl+Alt+I` استفاده کنید.
- بعد از این کار اگر فایل ورودی دوباره پردازش شود، نمایه مرتب شده در قسمتی از نوشتار که دستور `\printindex` قرار داشته باشد، ظاهر می‌شود.

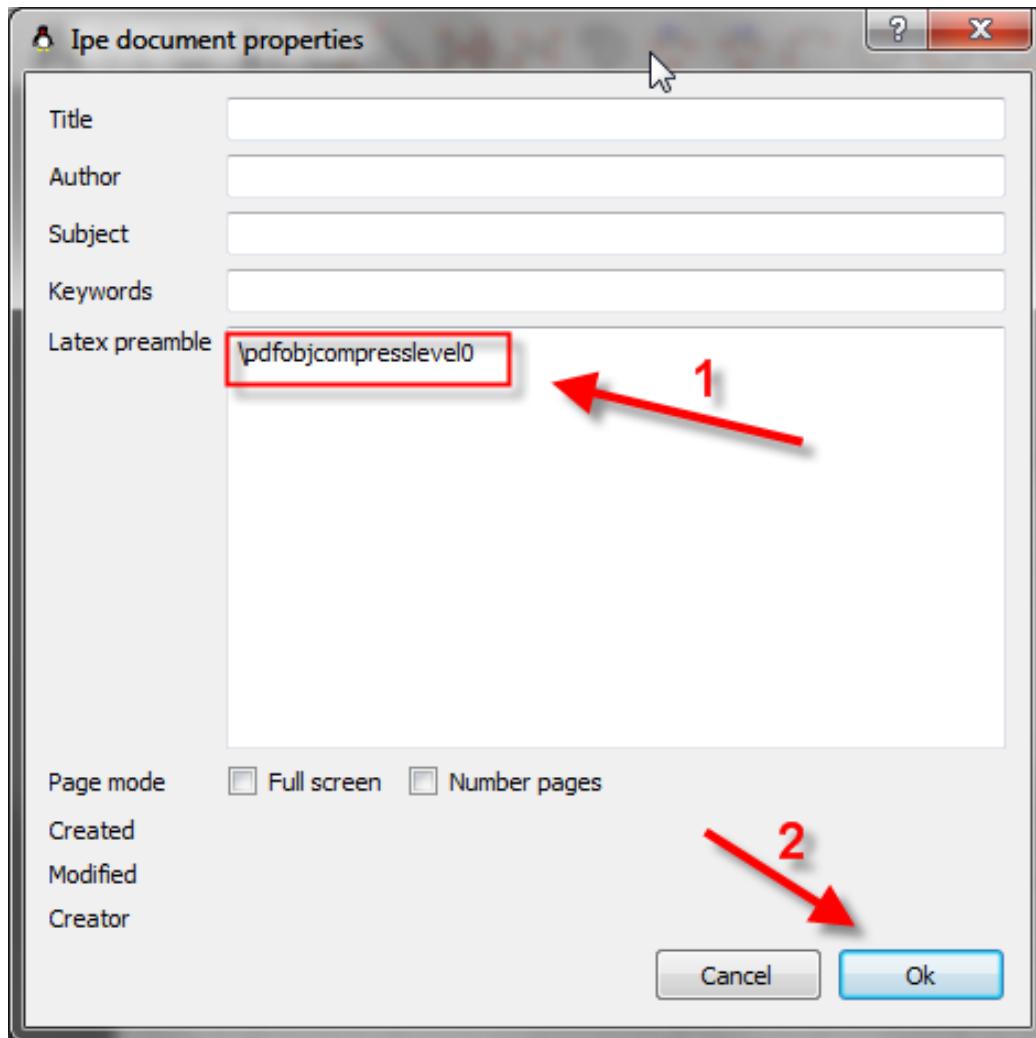
### ایجاد واژه‌نامه

برای اطلاع از چگونگی ایجاد واژه‌نامه با زیندی به پوشه `Xindy_Make_Glossary` موجود در شاخه `Sample_Files` در دی‌وی‌دی مراجعه نمایید.

## ۶ رسم شکل با Ipe و LaTeX-Cad

Ipe نرم‌افزاری برای رسم شکل با موتور LaTeX است که با تمامی سیستم عامل‌های ویندوز (۳۲ بیتی و ۶۴ بیتی) سازگاری دارد و مزیت اصلی آن در سهولت استفاده از آن است و تقریباً به هیچ دانشی نیاز ندارد. ضمناً قادر به ذخیره خروجی به صورت `png`، `eps` و `pdf` می‌باشد. شما می‌توانید کل پوشه Ipe را در مکان دلخواه خود کپی نمایید. در استفاده از Ipe توجه به این نکته ضروری است که از آنجایی که تک‌لایو به طور خودکار اقدام به فشرده‌سازی اشیا PDF می‌کند، اگر قصد اضافه کردن متن یا فرمولهای ریاضی به تصویر را

داشته باشید لازم است این فشرده‌سازی انجام نگیرد. برای انجام این کار کافیست از منوی Edit به Document Properties رفته (پنجره زیر باز خواهد شد) در قسمت LaTeX Preamble عبارت `\pdfobjcompresslevel0` را وارد نمایید.



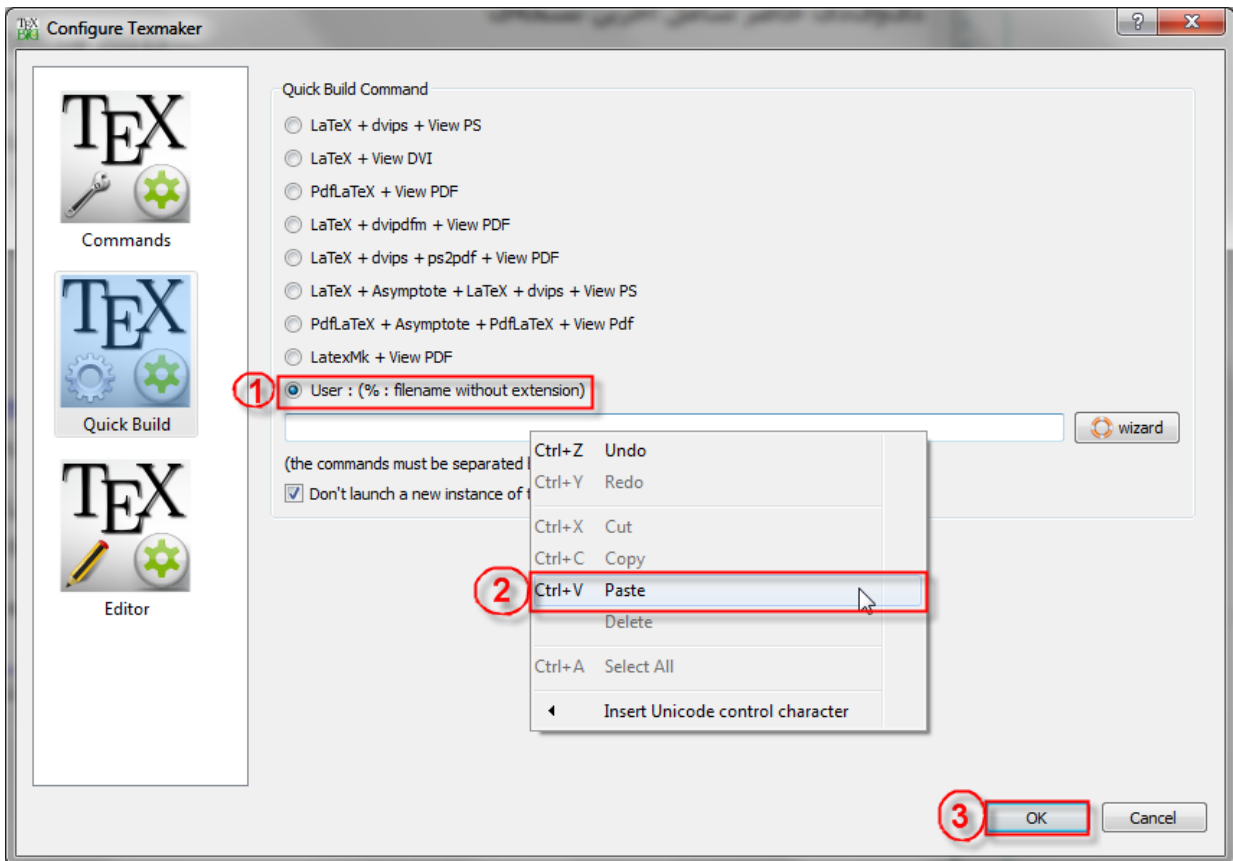
ETEX-Cad نیز نرم‌افزاری شبیه به Ipe است که امکان ذخیره فایل به صورت tex را فراهم می‌آورد.

## ۷ برخی تنظیمات تک‌میکر

اگر از طریق منوی Option به Configure Texmaker بروید، در سربرگ Editor شما قادر به تنظیم فونت دلخواهتان برای ویرایشگر و تنظیمات دیگری از این دست خواهید بود. در سربرگ Quick Build می‌توانید نوع Compiler مورد استفاده را مشخص کنید. دقت کنید که به طور پیش‌فرض باید گزینه user انتخاب شده باشد. اما چنانچه تغییراتی در این بخش مشاهده می‌کنید، جای نگرانی نیست. برنامه اتوران را باز کنید و روی شکل زیر که مقابل گزینه TexMaker قرار دارد کلیک کنید.



دستوری که مشاهده می‌کنید را copy کرده و مانند تصویر زیر در قسمت مربوطه paste نمایید.





## ۸ به روز رسانی تک لایو

شما می‌توانید برای اطلاع از نحوه به روز رسانی تک لایو به پوشه `TeXLive_Rsync` در شاخه `Utilites/TeXLive_Rsync` از دی‌وی دی رفته و فایل راهنمای موجود در آن را مطالعه نمایید.

## ۹ رفع مشکلات احتمالی

در این نوشتار مختصر مجال بررسی مشکلات احتمالی یا چگونگی استفاده از همه‌ی امکانات فارسی نیست. با مراجعه به راهنماهای مربوطه با بسیاری از ویژگیها آشنا خواهید شد. به علاوه تالار گفتگوی پارسی لاتک<sup>۱</sup> محلی برای گفتگو پیرامون مشکلات کاربران پارسی زبان لاتک است که می‌توانید پرسش‌های خود را مطرح فرمایید. از آنجا که به بسیاری از پرسشهای کاربران قبلاً جواب داده شده است، خواهشمند است قبل از طرح سؤال خود تالار را جستجو نموده و قوانین تالار را مطالعه فرمایید.

## ۱۰ قدردانی

در پایان لازم می‌دانم از همه دوستانی که مرا در آماده‌سازی این مجموعه یاری نمودند، به ویژه خانم دکتر بهناز عمومی و آقای دکتر رامین جوادی تشکر و قدردانی نمایم. همچنین از همه عزیزانی که در گروه پارسی لاتک<sup>۲</sup> فعالیت می‌کنند و تلاشهای آنان به عنوان مرجع اصلی در تهیه این مجموعه محسوب می‌شود، سپاسگزاری می‌نمایم.

منبع: <http://www.parsilatex.com>

<sup>۱</sup><http://forum.parsilatex.com>

<sup>۲</sup><http://www.parsilatex.com>